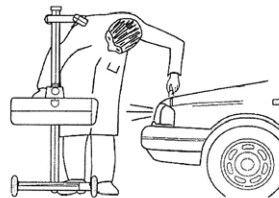


Effectuez un réglage des phares (feux de jours) et un test de fonctionnement.



Feux de jour

Code : 854179

Code : 854189

Cette notice fait partie du produit. Elle contient des informations importantes concernant son utilisation. Tenez-en compte, même si vous transmettez le produit à un tiers.

Conservez cette notice pour tout report ultérieur !

Note de l'éditeur

Cette notice est une publication de la société Conrad, 59800 Lille/France. Tous droits réservés, y compris la traduction. Toute reproduction, quel que soit le type (p.ex. photocopies, microfilms ou saisie dans des traitements de texte électronique) est soumise à une autorisation préalable écrite de l'éditeur. Reproduction, même partielle, interdite. Cette notice est conforme à l'état du produit au moment de l'impression. **Données techniques et conditionnement soumis à modifications sans avis préalable.**
© Copyright 2001 par Conrad. Imprimé en CEE. XXX/08-06/JV

CONRAD

Livraison

- 1 notice
- 2 feux de jour

- Lot I
 - 4 vis, 4 écrous,
 - 4 rondelles, 2 équerres

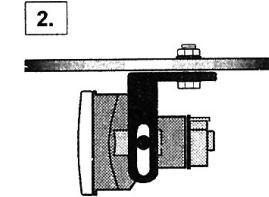
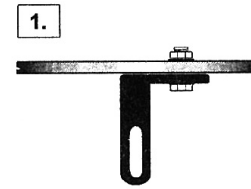
- Lot II
 - 4 vis M6 de 20 mm,
 - 8 rondelles, 4 rondelles élastiques,
 - 4 écrous M6

- Lot III
 - 5 joints étanches – bleu, 2 cosses à œillet

- 1 lot de câbles
 - 1 relais, 1 fusible dans le faisceau de câble et 3 connecteurs coupants

Consignes de sécurité

- Lisez complètement cette notice d'installation avant de monter les feux de jour.
- Respectez les consignes de sécurité et les documents prescrits par le constructeur du véhicule.
- Débranchez toujours le pôle Moins de la batterie du circuit électrique de votre véhicule avant de commencer le montage. Si le véhicule est équipé de batteries supplémentaires, il convient également de les



Borne 31 : masse

Reliez le câble noir par la douille du feu de jour à la masse du véhicule/carrosserie (borne 31/masse).

Si vous n'utilisez pas de point de masse, faites attention à ce qu'il y ait un bon contact par rapport à la tôle. Retirez le vernis sous la borne et utilisez une rondelle à dents comme fixation.

Branchement électrique

1. Débranchez le pôle Moins de la batterie, ainsi que les batteries supplémentaires.
2. Posez les câbles et branchez ceux-ci en respectant le schéma de branchement.
3. Rebranchez la batterie puis effectuez un test de fonctionnement.
4. Effectuez un réglage du phare (feu de jour) et un test de fonctionnement.

Alimentation principale

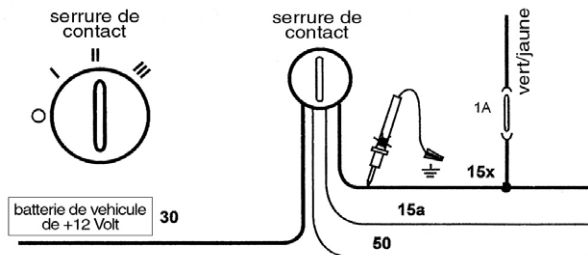
Attention ! Risque d'intoxication et d'accident !

Avant de tester, il convient de serrer le frein à main et de mettre au point mort (choisissez la position P en commande automatique). Coupez aussitôt le moteur !

Borne 15x : allumage

Détectez dans le moteur, la serrure de contact, boîte à fusibles, un câble qui amène +12 Volt à l'allumage lors du contact et non pendant le démarrage.

Reliez le câble vert/jaune via un fusible 1 A (non fourni) à cette ligne ou câble protégé.



Borne 58

Détectez au phare gauche le câble qui amène +12 V pour l'allumage des feux de position (par exemple gris/noir).

Reliez le câble marron à ce câble.

débrancher du circuit électrique de votre véhicule. D'éventuels court-circuits peuvent détériorer ou déclencher/activer des composants ou systèmes électroniques (Airbag, système de commande du moteur, etc....)

- En débranchant le pôle Moins de la batterie, vous perdez toutes les mémoires électronique furtives, comme par exemple ordinateur de bord, minuteurs et radio, toutes vos valeurs enregistrées. Notez le code radio.
- Vérifiez la tension des câbles électriques en utilisant une lampe témoin/de mesure ou un tensiomètre. Les lampes témoin/de mesure détecte des courants trop élevés. Le circuit électrique du véhicule peut être ainsi endommagé.
- Les composants doivent être montés solidement et protégés par fusibles.
- Toutes les connexions doivent être isolées et protégées contre toute charge/contrainte mécanique. Lors de la pose de câble, faites attention à ne pas coincer ou abîmer ceux-ci ou de les poser sur, à côté d'un airbag.
- Lorsque vous percez, faites attention au passage de câbles, aux faisceaux de câbles et à ce qu'il y ait un espace suffisant pour le perçage.
- Installez les composants de façon à ce qu'ils ne dépassent pas les dimensions du véhicule. Aucune signalisation et signes caractéristiques ne doivent être masqués.

- Le fabricant du système décline toute responsabilité pour les dommages qui résulteraient d'un dysfonctionnement ou d'une manipulation non conforme.

- Respectez les directives légales en vigueur !

Consignes de recyclage

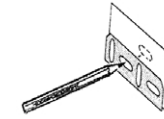
Les appareils électriques contiennent une multiplicité de matières recyclables, ainsi que des composants nuisibles à l'environnement. Faites en sorte à ce que ces composants soient recyclés via les démarches prévues à cet effet. En cas de doute, veuillez vous adresser à vos fournisseurs.

Description du fonctionnement

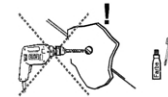
Feux de jour

1. - Ne remplacent pas les feux de croisement dans l'obscurité ou en pleine nuit.
2. - Ne s'allument que lorsque l'éclairage du véhicule est éteint ou à l'allumage.
3. - Ils s'éteignent automatiquement lors du déclenchement de l'éclairage du véhicule.
4. - Ils sont homologués conformément à la norme ECE R87.

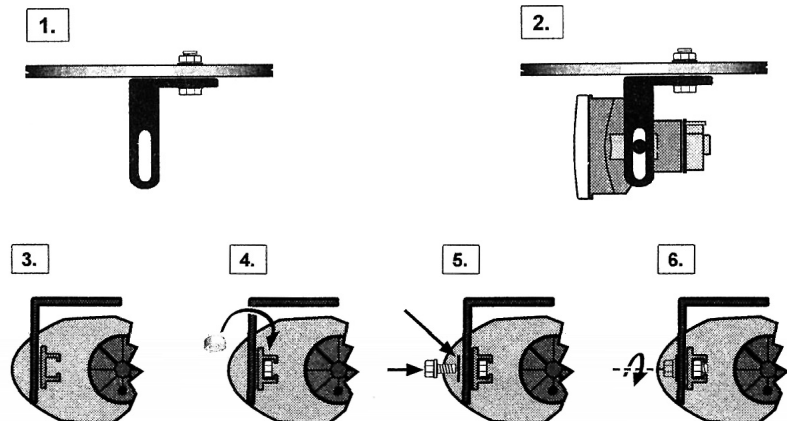
2. Dessinez les trous de perçage correspondants à l'aide d'un étrier de fixation.

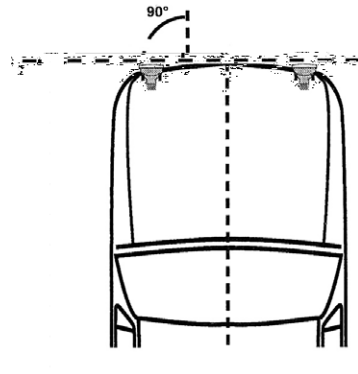
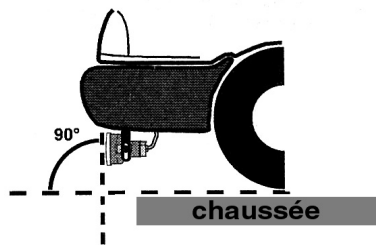


3. Percez les trous correspondants (6,5 mm env). Lorsque vous percez, faites attention au passage de câbles, aux faisceaux de câbles et à ce qu'il y ait un espace suffisant pour le perçage. Colmatez les trous de perçage avec de la peinture antirouille.



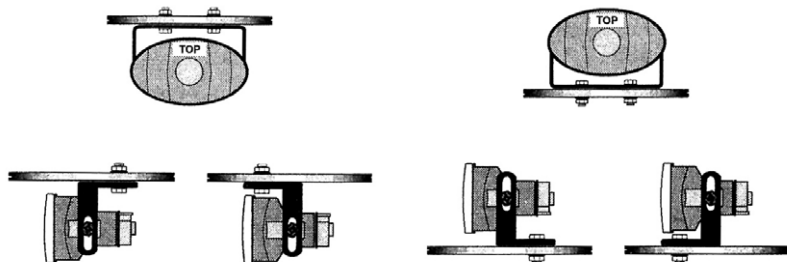
4. Fixez l'étrier de fixation au véhicule. Vissez les feux de jour à l'étrier de fixation en orientant ceux-ci.





Montage

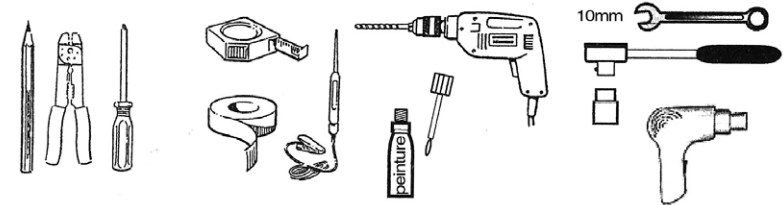
Vous avez le choix entre un montage vertical et en suspension. Faites attention en installant les feux de jour à ce que l'inscription "TOP" soit lisible et dirigée vers le haut.



1. Cherchez un emplacement de montage approprié (correspondant aux directives légales) pour les feux de jour.

Liste d'outils

Pour le montage, vous devriez avoir à disposition des outils et matériaux suivants :



Légende

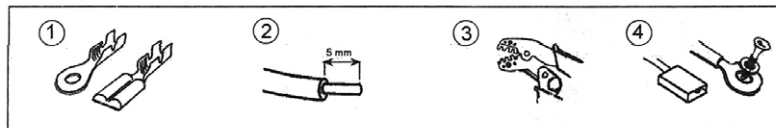
Explication des couleurs de câble

- Ws = weiss = blanc
- Sw = schwarz = noir
- Rt = rot = rouge
- Br = braun = marron
- Gn = grün = vert
- Vi = violet = violet
- Gr = grau = gris
- Li = lila = lila
- Ge = gelb = jaune
- Bl = blau = bleu
- Or = orange

Explication des couleurs de fusibles

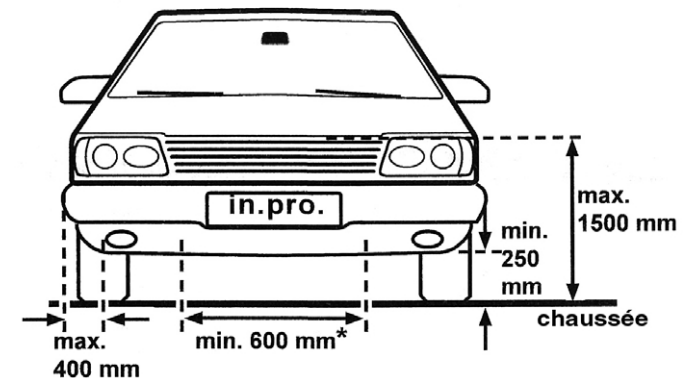
- 1 A = noir
 - 2 A = gris
 - 3 A = violet
 - 4 A = rose
 - 5 A = marron
 - 7,5 A = ocre
-
- Kl. = borne
 - Kl. 15 = ligne ou borne qui amène la tension à l'allumage
 - Kl. 15 a = ligne ou borne qui amène la tension à l'allumage (absence de tension au démarrage)
 - Kl. 30 = ligne ou borne (batterie) qui amène la tension en permanence
 - Kl.31 = Masse du véhicule

Type/modèle de connexions



Consignes de montage

1. Les feux de jour devraient être montés verticalement ou en suspension en dessous ou au-dessus du pare-chocs.
2. Les feux de jour ne doivent pas vibrer.
3. Les feux de jour ne doivent pas être placés au-dessus du capot ou du pare-chocs.
4. Les feux de jour doivent être placés de façon symétrique.
5. Les feux de jour ne doivent être montés sur le véhicule que dans les dimensions correspondantes (voir schéma 1).
6. Les feux de jour doivent être montés dans un angle droit (90°C) par rapport à la route (voir schéma 2) et par rapport à l'axe longitudinal (voir schéma 3) du véhicule.



* Sur des largeurs hors-tout de moins de 1300 mm, l'espace est d'au moins 400 mm.